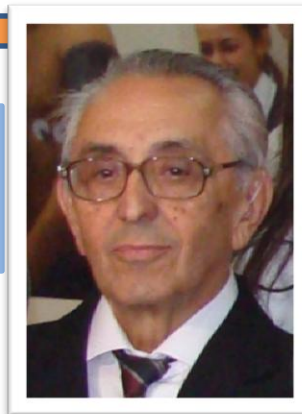


A PALAVRA DO PROVIDOR

Professor Augusto Rios Carneiro



O que queremos em 2013?

Meus amigos, colaboradores deste hospital:

Dizer que esperamos que vocês vistam a camisa da Instituição em 2013 seria usar um jargão já muito batido no setor empresarial. E sabemos que nossos clientes, a população de Itapeva e região que utiliza nossos serviços, precisa mais do que isso. É necessário o nosso **comprometimento**.

Quando aceitamos trabalhar na Santa Casa ou no AME sabíamos que, além de simplesmente conquistar uma nova vaga de emprego, estaríamos nos dedicando a uma causa nobre. É claro que daqui sai o pão nosso de cada dia, mas é daqui que também saem as curas, o alívio para a dor, o conforto para alguém que sofre e precisa de cuidados hospitalares.

E isso, meus amigos, significa que devemos ter uma dedicação muito além daquele profissional que trabalha em outros ramos de atividade, que não sejam relacionados à saúde. Apesar de todos os nossos esforços, as pesquisas apontam que o nosso cliente ainda não está satisfeito. Algumas queixas, infelizmente, não conseguimos resolver a curto ou a médio prazo, pois estão relacionadas a custeios ou investimentos inviáveis e alheios às nossas vontades. Mas, por outro lado, temos queixas que podemos resolver prestando um atendimento de qualidade, com cordialidade e atenção. Em palavras simples: é tratar o nosso cliente como gostaríamos de ser tratados.

Em 2013, nós esperamos o máximo do seu comprometimento. Precisamos que vocês estejam dispostos a nos ajudar a melhorar o índice de satisfação do nosso cliente em quesitos que estão ao nosso alcance. Temos muitos projetos, mas estamos certos de que não conseguiremos realizar nenhum deles sem a ajuda, a dedicação e o comprometimento de vocês.

Vamos à luta meus amigos, afinal existe uma população de quase 300 mil habitantes que precisa de nós!

Você é empregado ou associado?

Além de competência e lealdade, o senso de propriedade e realização com o trabalho é o mais novo diferencial para quem deseja se destacar no mercado

Um artigo escrito recentemente pelo Presidente da Volvo, **Yoshio Kawakami**, traz uma abordagem interessante sobre a postura dos colaboradores de uma empresa. Ele chama a atenção do leitor com o título *você é empregado ou associado?*

Ele defende que **“Empregado”** é um funcionário cumpridor das suas obrigações, competente e leal, porém com um grau de comprometimento **comum**. **“Associado”** é um funcionário que possui um sentido de propriedade sobre o seu trabalho, que além de ser competente e leal, busca sua realização através do trabalho e tem um **alto grau de comprometimento** com a empresa.

O dicionário Aurélio apresenta “comprometimento” como a ação ou ato de comprometer-se e assumir compromissos, responsabilidades e obrigações; dar garantia, empenhar.

Atualmente, existem evidências de que ter um forte comprometimento e empenho dos trabalhadores é uma vantagem poderosa, impossível de ser reproduzida por qualquer outro. É colocar paixão no que faz, oferecendo sempre “algo mais”, destacar-se apresentando soluções, aliando empenho, iniciativa e criatividade. Um dos maiores especialistas em Gestão de Pessoas, Professor Luiz Marins, destaca 10 itens fundamentais sobre o comprometimento:

- Uma pessoa comprometida sempre consegue se colocar no lugar das outras, sentir o que as outras sentem;
- Uma pessoa comprometida presta muita atenção nos detalhes, vai no detalhe do detalhe;
- Uma pessoa comprometida termina tudo o que começa, não deixa nada pela metade;
- Uma pessoa comprometida vem com soluções, e não com mais problemas, quando tem uma tarefa a cumprir;
- Uma pessoa comprometida pergunta o que não sabe, é curiosa, tem vontade de aprender, vai fundo até dominar o que não sabe;
- Uma pessoa comprometida cumpre prazos e horários;
- Uma pessoa comprometida não vive dando desculpas pelos seus atos, e nem procurando culpados pelas suas falhas;
- Uma pessoa comprometida não vive reclamando da vida e falando mal das pessoas. Ela age para mudar a realidade;
- Uma pessoa comprometida não desiste facilmente. Vai até o fim, e não descansa enquanto não cumprir a tarefa ou resolver o problema, quer solução;
- Uma pessoa comprometida dá ideias, colabora com os outros, é participativa, sempre podemos contar com ela.





Balanço da Semana do Bota Fora

Entre os dias 7 e 11 de janeiro, o Programa de gestão de Resíduos incentivou os colaboradores a dedicar parte do seu tempo para realizar a retirada de tudo aquilo que não estava sendo mais utilizado no seu setor de trabalho, de acordo com o conceito dos 3Rs: reduzir, reutilizar e reciclar.

Todo material retirado durante a semana foi pesado.
Confira o resultado:

SETOR	PESO/kg	RECICLÁVEL
ALA B	06	25%
ALMOXARIFADO	45	62,2%
SND	16	100%
TI	100	86%
MANUTENÇÃO	531	100%
ZELADORIA	03	100%
TOTAL GERAL	701	94,93%

Benefícios:

- Todo material já foi vendido
- Organizado, o ambiente de trabalho fica mais agradável e o espaço é melhor aproveitado

Nova inspeção educativa feita pelo Programa de Gestão de Resíduos da Santa Casa aponta melhora significativa nas irregularidades de descarte de materiais.

Ainda assim, erros básicos estão ocorrendo. Com a atenção e a dedicação de todos será possível reverter esse quadro e conquistar novos resultados. Confira avaliação nos setores:



Setores com zero de irregularidade:

- ENDOSCOPIA
- ALOJAMENTO CONJUNTO
- BANCO DE LEITE
- ONCOLOGIA
- PEDIATRIA
- CENTRO CIRÚRGICO

A Administração e o PGRSS parabenizam esses setores em que não foi encontrada **nenhuma** irregularidade no descarte de resíduos. Continuem trabalhando com perfeição!

Setores com apenas uma irregularidade:

- OBSERVAÇÃO
- PRONTO SOCORRO
- ACOLHIMENTO
- MATERNIDADE
- TOMOGRAFIA

ATENÇÃO PARA OS ERROS MAIS COMETIDOS:

- ALGODÃO DESCARTADO NO RECIPIENTE DESTINADO AO MATERIAL PÉRFURO CORTANTE
- PLÁSTICO FINO NO MATERIAL RECICLÁVEL
- PAPEL DE MÃO NO LIXO CONTAMINADO

As novas faces da enfermagem



Recepcionar e acolher os novos integrantes que farão parte da equipe de enfermagem é uma das estratégias de gestão da Santa Casa. A prática visa apresentar a Instituição aos novos colaboradores, além de expor o fluxo e a dinâmica de trabalho. A gerente de enfermagem Lucila Murat, juntamente com os enfermeiros Fabiana, Francine e Cleverson falam sobre a função do Enfermeiro, técnico, auxiliar e secretária de enfermagem, entre outros assuntos. Sejam bem-vindos!



Enf. Felipe



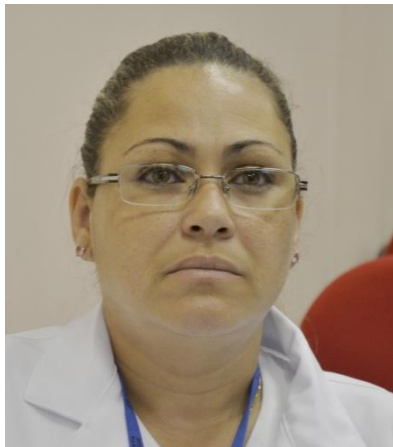
Enf. Ruth



Sec. Enf. Jaqueline



Aux. Enf. Victor



Aux. Enf. Nívea



Aux. Enf. Rosidalva

As novas faces da enfermagem



Aux. Enf. Franciele



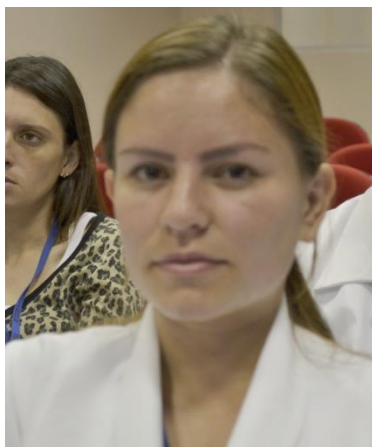
Sec. Enf. Nayara



Aux. Enf. Vânia



Secr. Enf. Gabriela



Sec. Enf. Adriana



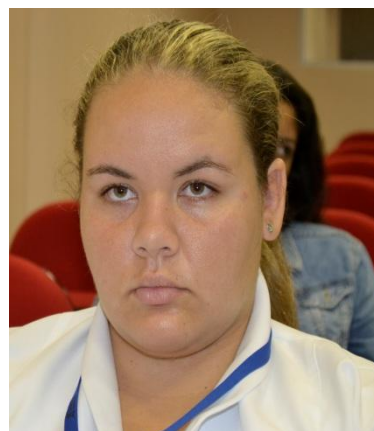
Aux. Enf. Janaina



Aux. Enf. Vera Lucia



Sec. Enf. Amanda



Sec. Enf. Natiele



Carta de agradecimento

Gostaria de agradecer muitíssimo a toda equipe deste hospital, especialmente a **UTI**. Toda equipe de técnicos, enfermeiros e médicos, sem esquecer a fisioterapeuta e a nutricionista. Não vou citar nomes para não correr o risco de cometer uma injustiça.

Com seus esforços incansáveis, sua paciência irrestrita e humanismo fui muito bem tratado neste hospital, onde cheguei em estado muito grave, com risco de morte, e saí para uma vida com grandes expectativas.

Certa vez ouvi a seguinte citação:

“Deus, com sua infinita sabedoria, enviou à terra, seus inúmeros anjos, estes sem asas, que vivem entre nós para contribuir com todos”.

Tenho a impressão de que estes anjos optaram por trabalhar na área da saúde. Estes anjos são vocês!

Gostaria também de me desculpar pelo mau jeito, e mau humor. A doença e as dores às vezes fazem com que percamos a civilidade. Perdoem-me.

Não poderia deixar de ressaltar a enorme competência de todos. De coração, muito obrigado! Sem vocês, hoje eu seria somente uma lembrança!

José Batista de Lima e familiares

Nota:

O médico radiologista Ricardo Sartim, especialista em Ressonância Magnética, esteve reunido com os médicos no dia 1 fevereiro, para tratar de diversos assuntos relacionados ao tema, entre eles, indicação, contra indicação e contraste.

Nos queremos saber:

Você pratica algum esporte?

Mande um e-mail para

imprensa@santacasadeitapeva.org.br

contando:

- Qual esporte você pratica?
- Há quanto tempo?
- Que tipo de benefícios esse esporte traz para sua saúde?
- Porque escolheu esse esporte?

Envie-nos uma foto sua durante a pratica do seu esporte, com nome, função, setor e as respostas acima.

Como você cuida da sua saúde?

Você costuma fazer exames preventivos de saúde?

Você sabia que os colaboradores da Santa Casa tem condições especiais para contratar o plano Santa Saúde para toda a família? Converse com a Miriam, gerente do plano, e tire todas as suas dúvidas.

